

Typologie

# Maison de Kabylie

Pays

Algérie

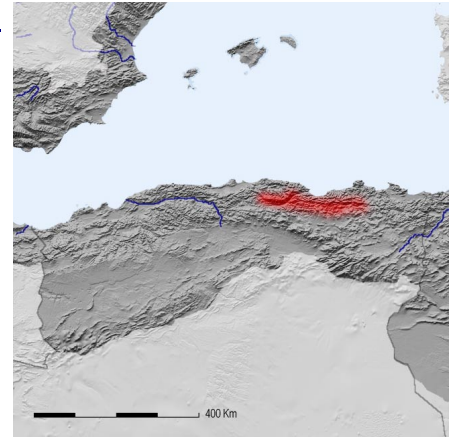


## CONTENU DE LA FICHE

Synthèse	Groupe analytique	Formes de la typologie	Inventaire des typologies du pays
État actuel de vitalité et conservation	Processus de transformation	Capacité pour être réhabilité	Lexique

## SYNTHESE

Les maisons de la Kabylie occupent en général une crête, un plateau ou un versant ; elles sont construites perpendiculairement aux courbes de niveau et face au soleil levant. Elles sont groupées autour d'une même cour à laquelle on accède par une porte unique. Le village est constitué par l'agglomération de ces petites cours, que les ruelles, en général en impasse, relient à la voie principale. Chaque maison a des dimensions réduites et fonctionne comme habitation et étable.



## GRUPE ANALYTIQUE DE LA TYPOLOGIE

Rural (Milieu)	Groupé (Implantation)	Fixe (Caractère)	Définitif (Origine)	Permanent (Usage)	« Assis » (Culture)	Moyen (Niveau économique)	Compacte (Morphologie)
-------------------	--------------------------	---------------------	------------------------	----------------------	------------------------	------------------------------	---------------------------

## FORMES DE LA TYPOLOGIE



Yakouren

## INVENTAIRE DES TYPOLOGIES DU PAYS

Maison de la médina d'Alger	Maison de Cherchel	Maison de l'Ouarsenis
Maison du Hodna	Maison de la médina de Bou Saada	<b>Maison de Kabylie</b>
Maison des Aurès	Maison de la Vallée du M'Zab	Maison de Mila

## FORMES DE LA TYPOLOGIE

### Implantation

En général, ce type de maisons est implanté en montagne, sur la ligne de crête et sur la pente. Ce sont des maisons groupées autour d'une même cour à laquelle on accède par une porte unique ; l'agglomération de ces petites cours constitue le village où les ruelles, en général en impasse, les relient à la voie principale. Les rues décrivent un réseau concentrique aux limites du village, croisé par une ou deux voies perpendiculaires.

### Usage/activité associée

Habitation de résidence permanente, liée à la culture de l'olivier et à l'élevage.

### Datation

Cette typologie remonte à l'antiquité, elle est utilisée dans le monde berbère.

### Altitude

150 à 800 m.

### Orientation

L'orientation se fait perpendiculairement aux courbes de niveau et face au soleil levant.

### Surface au sol

Un ou plusieurs modules de 30 m<sup>2</sup> en moyenne, constituant une cour d'une surface totale de 150 à 200 m<sup>2</sup>.

### Surface du logement

Environ 60-200 m<sup>2</sup> (sans la cour)

### Nombre d'étages

S + RC + 1

### Nombre de logements

Un logement

### Nombre de familles

1 à 3 familles

### Nombre moyen de membres par famille

2 à 10 personnes par famille



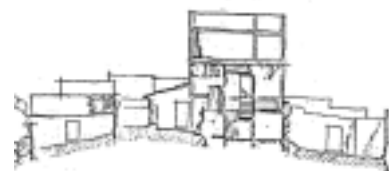
### Schéma fonctionnel

Les maisons comportent un étage en soupente pour dormir, un rez-de-chaussée pour l'activité journalière et un espace en contre-bas suivant la pente du terrain pour le ou les animaux.

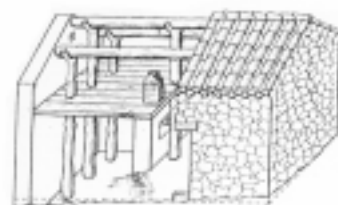
Tissu urbain



Coupe



Perspective



-1

±0

+1

Couverture



## Murs

Les murs sont constitués de moellons de pierres hordés.

Très rationnellement, l'épaisseur des murs varie de 15 à 100 cm. Elle peut atteindre 100 cm à la base pour être réduite sur la terrasse à un acrotère de 15 cm. Le cloisonnement, toujours porteur, est réalisé en 15 ou 20 cm d'épaisseur.

Le mortier de hordage en Kabylie est composé de terre particulièrement adhérente, additionnée parfois de paille hachée pour lui donner plus de cohésion et de solidité.

## Ossature

Les maisons sont couvertes par une charpente empilée.

La charpente est faite de grosses poutres (*issoulès*), le plus souvent en frêne, rarement en olivier. Elles sont placées en travers suivant la longueur de la maison. La poutre du milieu (*assalès almès*), constitue le faîtage. Des chevrons carrés ou ronds, posés ensuite transversalement, servent de liteaux. Ils sont fixés aux poutres par des cordes en *diss* (graminée vivace du tell), et opposés deux à deux. Leur partie souvent fourchue, qui donne sur le mur, est entourée de mortier.

Les intervalles sont comblés de roseaux ou de branchages. On étale ensuite une couche de mortier de terre. Les tuiles sont disposées avant que le mortier ne sèche. Elles sont donc enfoncées dans le mortier et imbriquées en écaille. Sur le haut, on place une rangée de tuiles faîtières. Par surcroît de précaution, des pierres sont posées sur la couverture en tuiles.

## Couverture

Les maisons sont couvertes d'une toiture en pente de tuiles rondes fabriquées par les femmes de la même manière que leurs poteries.

Les tuiles sont posées à l'aide d'une couche épaisse de mortier de terre. On commence l'opération à l'un des pignons et l'on progresse du bas vers le haut, c'est-à-dire depuis le mur jusqu'au faîte. Les tuiles sont enfoncées dans le mortier de terre en alternant les rangées. On peut donc distinguer des rangées d'écoulement (tuiles en creux) et des rangées de recouvrement (tuiles en saillie). Au sommet, on finit en plaçant une rangée de tuiles faîtières de même nature que les autres.

## Revêtements de finition

Les murs extérieurs demeurent nus. Le mortier de hordage utilisé avec parcimonie vers l'extérieur donne l'apparence d'un mur élevé uniquement en pierre sèche.

À l'intérieur, le mortier est largement employé. Il forme avec l'enduit composé de terre glaise, de bouse de vache et de paille finement hachée, la protection du mur. Celle-ci est renforcée en surface par l'application d'un enduit de dressage en terre blanche.

## Ouvertures et saillies en façade

## Systèmes traditionnels de conditionnement de l'air

Le chauffage de la maison se fait par la présence des animaux en contre-bas sous l'espace de la souperie.

## Systèmes d'approvisionnement en eau potable

L'approvisionnement en eau potable se fait à la fontaine du village.

## Systèmes d'évacuation des eaux usées

L'évacuation se fait grâce à la pente, et à la récupération de fumier.



Vue intérieure d'une maison de Kabylie



Vue intérieure d'une maison de Kabylie



Village près de Yakouren

## ETAT ACTUEL DE VITALITE ET CONSERVATION

La région de Kabylie a connu une forte émigration des hommes qui sont allés chercher en France des revenus pour leur famille. Celle-ci a continué à vivre dans une région d'agriculture de montagne très peuplée. Le retour des hommes est périodique, jusqu'au retour définitif au moment de la retraite, qui a lieu dans une nouvelle maison qu'ils ont fait construire, selon les nouveaux modèles acquis en France, sur la même parcelle. La vieille maison en pierre est conservée comme abri jusqu'au moment de son démontage.

## PROCESSUS DE TRANSFORMATION

Effet / Cause

### Transformations typologiques

### Changement d'usage

### Changement dans l'utilisation des matériaux et des techniques de construction

- Utilisés, vivants
- Peu utilisés, en déclin
- N'étant plus utilisés
- Nouvelles incorporations

## CAPACITE POUR ETRE REHABILITEE

### Aspects de la typologie

Notation de 0 (très mauvaise) à 10 (excellente)

- . Capacité pour être vendue ou louée sur le marché immobilier
- . Capacité pour s'adapter aux exigences familiales et sociales actuelles
- . Capacité pour s'adapter aux exigences de confort actuel

Notation de 0 (insignifiante) à 10 (très grande)

- . Difficulté technique pour la réhabiliter
- . Difficulté administrative pour la réhabiliter
- . Difficulté budgétaire (coût très élevé) pour la réhabiliter

### Barrières qui empêchent/provoquent que l'utilisateur ne décide pas de réhabiliter

Notation de 0 (ne représente pas une barrière) à 10 (représente une très importante barrière)

- . Difficultés administratives
- . Difficultés techniques importantes
- . Dégradation irréversible du bâti
- . Catalogage/protection du bâtiment
- . Coût important de réhabilitation
- . Absence d'aides économiques/subventions
- . Coût du projet et des autorisations
- . Statut du bâti/location
- . Inflation des prix immobiliers
- . Dégradation sociale (délinquance, etc.)
- . Dégradation environnementale (absence d'infrastructures minimales, etc.)
- . Désir de changer ce bâti pour du bâti moderne
- . Manque de sensibilisation/valorisation de la part des usagers
- . N'est pas jugé nécessaire (par l'utilisateur)

### Commentaires

La région de Kabylie connaît un fort développement, dans un premier temps par un programme spécial de développement, la création d'une université dès la fin des années 70 dans la capitale régionale de Tizi Ouzou, ensuite par les apports de capitaux et les investissements dans les logements de la population émigrée. La nouvelle maison de plusieurs étages en béton armé est synonyme de réussite sociale, et l'ancienne maison n'a donc de valeur pour le moment que pour les personnes âgées qui vivent encore avant leur disparition.

## LEXIQUE