

Site : **Ghazir**

Pays : **Liban**



CONTENU DE LA FICHE

Synthèse	Typologies architecturales présentes	Sites significatifs du pays retenus
Histoire et données générales	État actuel de vitalité et conservation	Processus de transformation
Interventions et programmes de réhabilitation	Bibliographie	Lexique

SYNTHÈSE

Au XVIIIe et XIXe siècles, siège de seigneurs féodaux, ce bourg du Kesrouan a joué un rôle important dans l'histoire politique du Liban. Avec la création de la République libanaise, ce bourg a perdu de son importance. Il est maintenant relégué à une fonction de centre de villégiature estivale. Au début de la guerre de 1975-1990, avec le mouvement de chrétiens vers le Kesrouan, la densification de la construction a affecté le site et le tissu urbain traditionnel, avec une municipalité peu active et incapable de gérer une situation de cette ampleur.

Ghazir est le bourg type du Mont Liban du XVIIIe siècle, un siège du pouvoir d'avant les Tanzimats. On y trouve des maisons rurales élémentaires ou à iwan, ainsi que des maisons à hall central, propre à l'aristocratie et à la bourgeoisie locale qui s'était constituée durant le XIXe siècle.



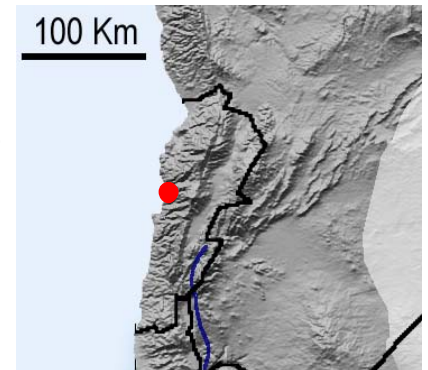
TYPOLOGIES ARCHITECTURALES PRÉSENTES

Maison élémentaire, à iwan, à trois arcades.

SITES SIGNIFICATIFS DU PAYS RETENUS

Baalbeck	Beyrouth	Choueir	Deir El Qamar	Derdghaya
Douma	Ghazir	Menjez	Ouadi Qadisha	
Saida	Tripoli	Tyr	Younine	

Carte du pays



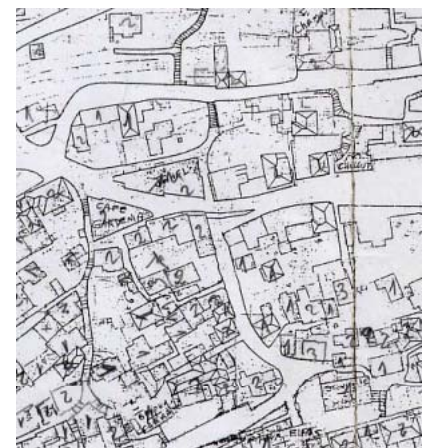
Echelle régionale



Echelle locale



Détail du tissu urbain



HISTOIRE ET DONNÉES GÉNÉRALES

Au XII^e siècle, les Mamelouks envahirent le Kesrouan et détruisirent villages et bourgs dont Ghazir qui, à l'époque, n'était qu'un petit village.

Au XIV^e siècle, l'armée de Soleiman Bin Arab le Turcoman s'installe à Ghazir, pour surveiller la route maritime entre Tabarja et Nahr el Kalb. En 1516, Sélim, le sultan ottoman vainqueur des Mamelouks, nomme son allié le prince Assaf le Turcoman, gouverneur du Kesrouan ; ce dernier prit Ghazir comme siège de son pouvoir. Ghazir se dote alors d'un séraïl construit à l'emplacement du couvent Saint-François, d'une mosquée, de jardins et de bains. Des installations hydrauliques sont encore aménagées. Avec la mort du prince Assaf en 1580, la famille Saifa domine la localité et chasse la famille Hobeich alliée des Assaf.

En 1711, les Chéhab, gouverneurs du Mont Liban, arrivent au pouvoir et s'installent à Ghazir. En 1804, le prince Hassan Chéhab commence la construction d'un palais, et d'une qaysaria et d'un souk adjacents pour les échanges régionaux.

Jusqu'à la fin du XIX^e siècle, le bourg n'a cessé d'être un pôle politique et économique. Plusieurs demeures à trois arcades typiques de ce siècle furent construites. En 1905, un nouveau séraïl fut édifié par Mouzaffar Bacha, le moutassarif ottoman du Mont Liban.

Le bourg commence à décliner au XX^e siècle, suite au nouveau maillage du territoire.

— Surface du site	535 Ha
— Coordonnées géographiques	
— Altitude par rapport au niveau de la mer	De 0 a 450 m
— Lithologie	Calcaires régulièrement lites, calcaires marmo-calcaires
— Population	27.000 hab, dont 9.000 originaires de Ghazir
— Densité de population	70 h/Ha
— Moyenne des températures maximales annuelles	22,3°C
— Moyenne des températures minimales annuelles	13,9°C
— Moyenne des températures maximales du mois le plus chaud pendant 10 ans	41,8°C
— Moyenne des températures minimales du mois le plus froid pendant 10 ans	-2°C
— Pluie annuelle	1.071 mm
— Nombre moyen de jours de pluie par an	81 jours

Qualités particulières

Ghazir domine la baie de Jounieh, un des sites les beaux du Liban. Le bourg bénéficie d'un pont de l'époque romaine, de 19 moulins à eau anciens, d'un séraïl ottoman, d'une qaysariya et de sentiers pour la randonnée. Quelques monuments sont classés.

Activités économiques traditionnelles

Production de soie (aujourd'hui disparue) et de vin, tapisserie, ferronnerie, fabrication de chaises en paille et pressoirs à huile.

Nouvelles activités économiques

Tourisme estival, petit commerce.

Communications du site avec son territoire

Située dans la mohafazat du Mont Liban, caza du Kesrouan, situé à 27 km au nord de Beyrouth



Vue générale



Maison à arcade



Rue piétonne

ÉTAT ACTUEL DE VITALITE ET CONSERVATION

Centre de villégiature estivale, Ghazir est un bourg dynamique durant l'été. Les conséquences de la construction d'immeubles de rapport, remettent en cause la continuité du tissu ancien dans la localité.

Aucune mesure de protection du tissu ancien n'a encore été prise par la municipalité. Seuls quelques bâtiments ont été classés par la Direction générale des antiquités. Quelques travaux de restauration sont entrepris à titre privé, sans aucun respect des savoir-faire traditionnels.

PROCESSUS DE TRANSFORMATION

Avec la création de la République libanaise, Ghazir cesse d'être un siège de pouvoir local et sa place décline dans la hiérarchie des bourgs de la montagne.

Durant la guerre de 1975-1990, de nombreux immeubles modernes furent construits ainsi Ghazir, perd en grande partie le cachet traditionnel que le bourg avait conservé jusqu'aux années 1960.

Les routes qui traversent aujourd'hui le tissu ancien du bourg ont été construites à la place de nombreuses maisons traditionnelles et d'une partie du souk ancien. La continuité que les escaliers traditionnels assuraient entre les quartiers du haut et du bas a été rompue.

Au surplus, aucun service de drainage des eaux pluviales n'est assuré, altérant régulièrement l'état de la voirie. Dans le court terme, aucune politique de gestion globale du territoire ne semble prévue.

INTERVENTIONS ET PROGRAMMES DE RÉHABILITATION

Des actions ponctuelles de conservation sont en cours d'organisation par la municipalité. Elles prévoient la restauration de la mosquée du prince Assagi, la restauration du sérail, la réhabilitation du souk, l'aménagement de trottoirs et la création d'espaces verts.

Mais les services municipaux restent insuffisants pour ce site en voie d'affectation.

Contacts

Monsieur Roland Haddad, architecte, restaurateur



BIBLIOGRAPHIE

LEXIQUE

Moutasarraf : gouverneur ottoman d'une province administrative.

Qaysariya : grand bâtiment carré organisé autour d'une cour pour la production et le commerce de la soie.

Tanzimat : programme ottoman de réformes administratives.