

Typologie : **Maison libanaise**

Pays : **Syrie**



CONTENU DE LA FICHE

Synthèse	Groupe analytique de la typologie	Formes de la typologie	Inventaire des typologies du pays
État actuel de vitalité et conservation	Processus de transformation	Capacité pour être réhabilité	Lexique

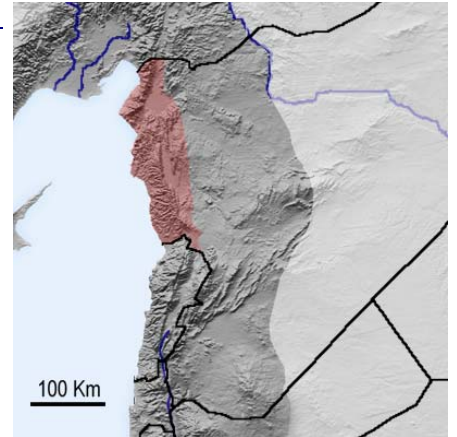
SYNTHÈSE

Dans tout le Levant méditerranéen on retrouve une typologie caractéristique et commune, qui prend le nom du pays dans lequel elle est la plus présente, le Liban. La maison libanaise est apparue au Levant dans la deuxième moitié du XIX^{ème} siècle, liée à la modernité ottomane et au développement de la bourgeoisie dans cette région. Cette typologie représente un grand changement dans l'organisation spatiale de la maison traditionnelle, résultat de l'incorporation des nouveaux matériaux de production industrielle et des règlements urbanistiques liés au grand développement des villes pendant cette période.

Le hall central est l'élément caractéristique de la maison libanaise. Autour de ce hall ou de cette grande salle centrale, plusieurs pièces d'habitation sont distribuées ; sur la façade, la salle s'ouvre avec une triple arcade vitrée et décorée. Souvent, un balcon prolonge la salle vers le jardin ou sur la rue.

En général, la maison libanaise qu'on rencontre en Syrie est modeste par rapport à celle de Beyrouth, mais elle reste vraiment la plus moderne et bourgeoise des maisons traditionnelles syriennes.

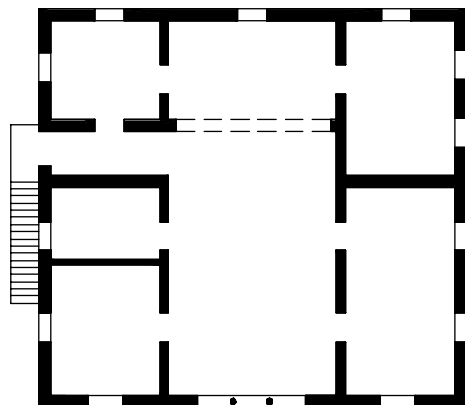
On la retrouve dans toute la région méditerranéenne de la Syrie.



GRUPE ANALYTIQUE DE LA TYPOLOGIE

urbain (Milieu)	Individuelle/ groupée (Implantation)	fixe (Caractère)	définitive (Origine)	continu (Usage)	assise (Culture)	Moyen et élevé (Niveau économique)	compacte (Morphologie)
--------------------	--	---------------------	-------------------------	--------------------	---------------------	---------------------------------------	---------------------------

FORMES DE LA TYPOLOGIE



5

INVENTAIRE DES TYPOLOGIES DU PAYS

A cour rurale	A cour urbaine	Elémentaire	Maison Libanaise
A Liwan	A Riwaq	Tente	

Implantation

Cette maison se trouve insérée dans le tissu urbain des villes côtières comme Safita, Tartous, Jablé ou Lattaquié.

Usage/activité associée

Résidentiel.

Datation

Son apparition date de la deuxième moitié du XIX^{eme}.



Maison libanaise à Safita

Altitude

Cette maison se trouve dans la région côtière, jusqu'à une altitude de 400 m environs.

Orientation

Variable selon la structure urbaine dans laquelle elle s'insère.

Surface au sol

Cette habitation occupe habituellement 50% de la surface de la parcelle et peut arriver jusqu'à 100% de la surface.

Surface du logement

100 à 300 m².

Nombre d'étages

De 1 à 3 au maximum.

Nombre de logements

Un logement

Nombre de familles

Une famille.

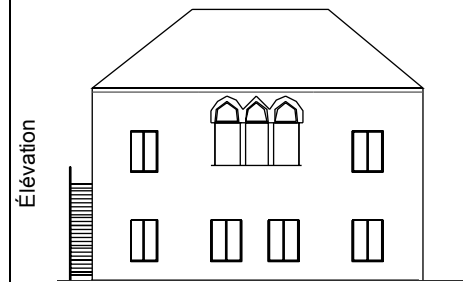
Nombre moyen de membres par famille

Entre 4 à 8 personnes.

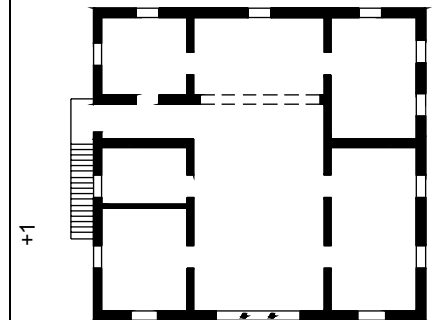
Schéma fonctionnel

Les chambres à coucher sont agencées sur les deux longueurs de la grande salle centrale. Cette salle sert comme lieu de rassemblement pour la famille. A l'arrière, le iwan joue le rôle d'un petit salon d'hiver. La cuisine et les salles d'eau sont déplacées dans les angles.

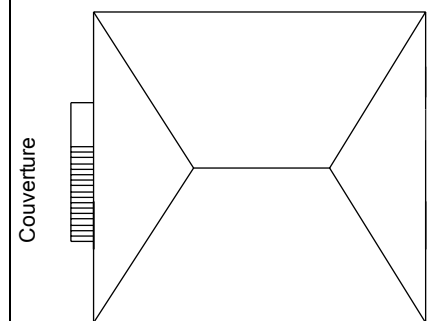
Les pièces sont dotées de grandes fenêtres, pour profiter de la lumière extérieure et bénéficier d'un beau panorama sur la montagne ou la mer.



Élévation



+1



Couverture

Murs

Les murs sont en pierre calcaire et d'une épaisseur oscillant entre 40 et 60 cm.

Ossature

La structure porteuse est constituée par des murs en pierres de taille pour la façade principale et les grandes d'arcades.

Le plafond est construit avec des poutres en bois ou métalliques.

Dans les riches demeures, le plafond est en plâtre, supporté par un système de lattes de bois appelé *baghdadi*, lui-même fixé à des poutres de bois. Le plâtre est richement peint en décors baroques et en trompes-l'œil.

Couverture

La couverture est un toit de tuiles rouges de Marseille, fixées sur une charpente en bois.

Revêtements de finition

Souvent la pierre se montre nue mais il n'y a aussi d'enduite à la chaux ou badigeonnée.

Les murs intérieurs sont en brique ou pierre, enduits et peints. Certaines cloisons intérieures sont en bois

La menuiserie est en bois.

Les pavements sont en marbre ou en mosaïque de ciment.

Ouvertures et saillies en façade

Les fenêtres et ouvertures sur la façade sont rectangulaires excepte les trois arcs du hall central.

Systèmes traditionnels de conditionnement de l'air

La rénovation de l'air est faite naturellement par ses ouvertures et saillies conformément à l'implantation de la maison par rapport aux vents dominants.

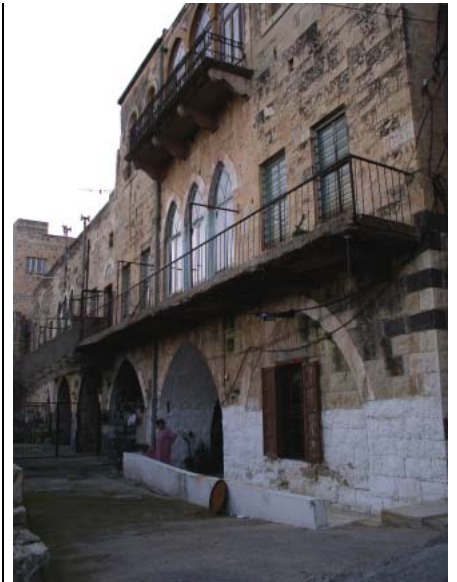
Le système de chauffage est le brasero au charbon.

Systèmes d'approvisionnement en eau potable

L'eau potable est approvisionnée par un réseau public d'alimentation en eau.

Systèmes d'évacuation des eaux usées

L'évacuation des eaux usées se fait vers les réseaux d'égouts publics.



Safita



Safita



Lattaquié



Jableh

ÉTAT ACTUEL DE VITALITE ET CONSERVATION

Il n'existe toujours pas de politique publique de protection pour cet type de maison

PROCESSUS DE TRANSFORMATION

Effet / Cause

Transformations typologiques

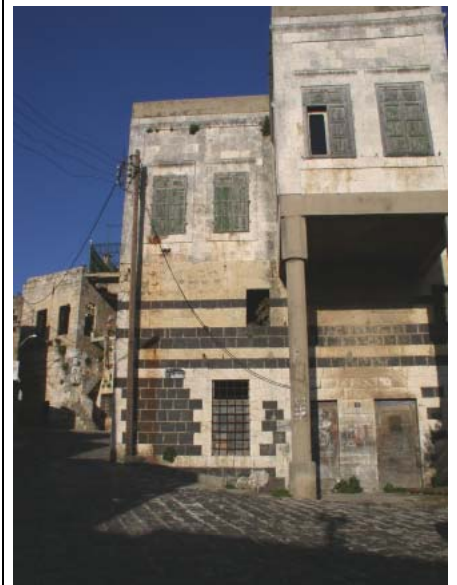
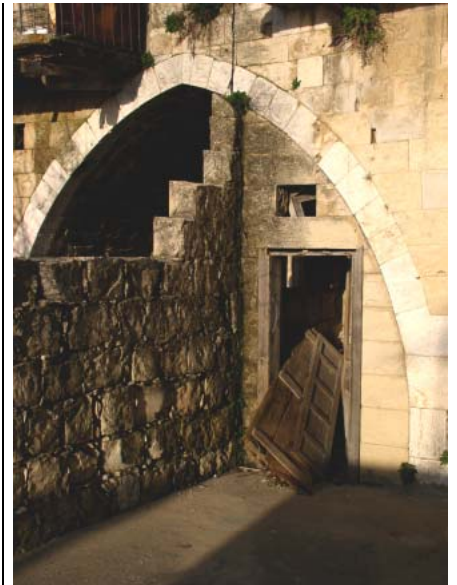
- **Volume :**
Des ajouts de volumes en surface et en élévation sont fréquents pour ces maisons, notamment pour les agrandir et les adapter aux conditions de vie modernes. Le toit de tuiles de Marseille et la charpente en bois ont été souvent substitués par un toit plat en béton. Les jardins ont été transformés en parkings ou en garages.
- **Façades séparations :**
De fortes altérations formelles et matérielles ont été infligées aux façades avec la suppression des balcons, l'incorporation de vérandas, et l'obturation totale ou partielle des ouvertures et des arcades.
- **Structure :**
L'incorporation de nouveaux éléments structurels en béton est fréquente.
- **Organisation de l'espace :**
Le schéma fonctionnel reste identique, avec l'incorporation de salles de bain modernes entre les chambres à coucher et des aménagements des espaces qui couvrent les nouveaux besoins familiaux.

Changement d'usage

Son usage continue d'être résidentiel

Changement dans l'utilisation des matériaux et des techniques de construction

- **Utilisés, vivants :**
La pierre et le bois
- **Peu utilisés, en déclin :**
Le marbre, l'enduit à la chaux et le badigeon.
- **N'étant plus utilisés :**
La charpente en bois supportant les tuiles rouges de Marseille.
- **Nouvelles incorporations :**
Le béton, l'enduit en ciment, parpaings, portes et fenêtres en aluminium ou PVC.



Maisons transformées à Safita



Lattaqué

CAPACITE POUR ETRE REHABILITEE

Aspects de la typologie

Notation de 0 (très mauvaise) à 10 (excellente)

- . Capacité pour être vendue ou louée sur le marché immobilier | 8
- . Capacité pour s'adapter aux exigences familiales et sociales actuelles | 8
- . Capacité pour s'adapter aux exigences de confort actuel | 8

Notation de 0 (insignifiante) à 10 (très grande)

- . Difficulté technique pour la réhabiliter | 3
- . Difficulté administrative pour la réhabiliter | 3
- . Difficulté budgétaire (coût très élevé) pour la réhabiliter | 8

Barrières qui empêchent/provoquent que l'utilisateur ne décide pas de réhabiliter

Notation de 0 (ne représente pas une barrière) à 10 (représente une très importante barrière)

- . Difficultés administratives | 3
- . Difficultés techniques importantes | 1
- . Dégradation irréversible du bâti | 5
- . Catalogage/protection du bâtiment | 0
- . Coût important de réhabilitation | 8
- . Absence d'aides économiques/subventions | 8
- . Coût du projet et des autorisations | 5
- . Statut du bâti/location | 5
- . Inflation des prix immobiliers | 3
- . Dégradation sociale (délinquance, etc.) | 1
- . Dégradation environnementale (absence d'infrastructures minimales, etc.) | 3
- . Désir de changer ce bâti pour du bâti moderne | 6
- . Manque de sensibilisation/valorisation de la part des usagers | 9
- . N'est pas jugé nécessaire (par l'utilisateur) | 7

Commentaires



Jableh

LEXIQUE

Références :

Création de la fiche 20.11.2003

Dernière modification de la fiche : 13.05.2004